

De zoektocht start in de inkomsthal van het Sint-Pietersstation.

Los de eerste twee vragen op met gegevens op de muurschilderingen in de inkomsthal:  
Niets op het plafond zoeken.

**Vraag 1: Associeer volgende namen van 'n stad met onderstaande gegevens zoals ze voorkomen op deze muurschilderingen! (v.b. 1A-3B)**

1. Antwerpen – 2. Brugge – 3. Mons – 4. Gent.

A. twee zwanen – B. een draak – C. een zwaard – D. een hijskraan.

- |             |                                  |
|-------------|----------------------------------|
| 1 Antwerpen | D. een hijskraan / C. een zwaard |
| 2 Brugge    | A. twee zwanen                   |
| 3 Mons      | C. een zwaard                    |
| 4 Gent      | B. een draak                     |

**ZWAARD heeft 2 betekenissen : 1 lang, plat en puntig wapen met heel scherpe zijkanten  
 2 ovaal houten schild aan een zeilschip, tegen omslaan of afdriven**



**Vraag 2: 'Daar kwamen de drie Wijzen vandaan voor Duitsland' is een cryptische omschrijving van de naam van een afgebeelde stad. Uit hoeveel letters bestaat de naam van deze stad zoals vermeld op de muurschilderingen in de inkomsthal?**

M.A.: minder dan 7 – 7 – 8 – 9 – 10.

OOSTENDE = 8 OSTENDE = 7 O = 1 (Alle namen van de afgebeelde steden zijn ook vermeld met hun eerste letter)



1. Verlaat het station langs de hoofdingang en wandel naar R.

Los met gegevens aan de rechterzijde van het station de volgende vraag op:

**Vraag 3: Hoeveel keer wandel je een dergelijk wezen, te zien op of aan het stationsgebouw, voorbij?**

K.U.: 6x – 7x – 8x – 9x – 10x – 11x – 12x – meer dan 12.

12 geteld maar "Wandel voorbij" in de vraag. Zie wegopdracht 35:

"Op het einde van deze straat wandel je langs dezelfde weg als in het begin van de zoektocht terug naar het Sint-Pietersstation waar de zoektocht eindigt."



2. Dwars aan het einde van het stationsgebouw de straat via het zebepad en wandel verder RD langs het monumentaal gebouw, het voormalig Flandria Palace Hotel.

Los de volgende vraag op met een gegeven op dit voormalig hotel:

**Vraag 4: In stripverhalen worden vaak geluidsimaties gebruikt zoals bijvoorbeeld boink, boem, pats, rinkeldekinkel, kukelekuu, dingdong, bim-bam-bom.**

**Voeg driemaal een klinker toe aan de initialen van dit hotel, hier meermaals te lezen.**

**Welke geluidsimatie, bestaande uit drie woorden, kan je dan scrabbelen?** (Eén antwoord)

(vb: initialen 'BM' a i o toevoegen dan kan je 'bim-bam-bom' vormen g.v.)

**PIEF-POEF-PAF**

**Initialen FP + IE + OE + A**

**OPGELET: " een klinker" = 1 of meer klinkers!**



3. Wandel voorbij dit gebouw naar R 'Koningin Astrid laan'. Rechts wandelen en rechts zoeken:

Op 26 april 1913 opende koning Albert I de Wereldtentoonstelling in Gent. Zes maanden lang toonde de Arteveldestad zich aan de wereld. Niet minder dan 9,5 miljoen bezoekers bezochten deze Wereldexpo. De expo duurde tot eind november, de eerste wereldoorlog in het verschiep.

In de inleiding gaven we al aan dat de stad achterbleef met een enorme financiële kater. Maar toch had dit evenement ook een positief effect op de stad Gent. De hele Gentse kuip kreeg een grondige opfrisbeurt, vervallen panden werden afgebroken en nieuwe gebouwen werden opgetrokken in middeleeuwse namaakstijl. Het belfort bijvoorbeeld dat zestig jaar voordien nog een gietijzeren toren kreeg wordt afgebroken en naar middeleeuws model opnieuw opgebouwd.

**En wist je dat de Sint-Michielsbrug werd gebouwd naar aanleiding van de Wereldtentoonstelling van 1913?**

**TUSSENVRAAGJE : JA of NEEN**

Ook het Gravensteen dat in de 19<sup>de</sup> eeuw werd omgebouwd tot katoenspinnerij en dreigde afgebroken te worden werd volledig opgeknapt. De huisjes die tegen de burcht waren aangebouwd, werden gesloopt. Sindsdien toont deze unieke burcht zich terug in haar volle glorie.

Het Sint-Baafsplein kreeg eveneens een opknapbeurt. Het gebouw van de Koninklijke Vlaamse Schouwburg stond er al, maar ernaast werd een hele nieuwe huizenrij aangebouwd.

Behalve de restauratie van de Gentse Kuip verrijzen er rond het Sint-Pietersstation en het Citadelpark nieuwe wijken met brede lanen, die vooral bestemd waren voor de begoede klasse. De Koningin Astridlaan die we nu inwandelen is er een voorbeeld van. De nieuwe wijk achter het Sint-Pietersstation kreeg al snel de naam 'het Miljoenenkwartier'.

**Vraag 5: Een hier duidelijk te lezen zevenletterwoord werd op een 'vreemde' wijze gespeld.**

**Dit is hoogstwaarschijnlijk geen taalfout maar een fantasietje om beter op te vallen.**

**Hoeveel letters van dit woord moeten een plaatsje opschuiven en hoeveel andere letters moeten, na het schrappen van de foutieve tekens in dit woord, toegevoegd worden om taalkundig correct te zijn?**

**M.A.: 0 - 1 - 2 - 3 - 4 - 5.**

**QUAF'EUR** → geen enkele letter moet opschuiven want de apostrof mag weggedacht worden waardoor de bijkomende 'F' er kan tussen geschoven worden.

**COIFFEUR** → 4 letter toevoegen.



**Vraag 6:** We lezen op een voorgevel meermaals de naam van een staatsomroep, eigenlijk de afkorting ervan maar bij het breed publiek zo overbekend.

Wat is een betekenis of omschrijving van een woord dat je bekomt door één teken in een op deze voorgevel te lezen drielettergroep beginnend met de letter 'B' te vervangen?

M.A.: **tropische vogel** – **balpen** – **soort slee** – **longziekte** – **alfabet** – **niet-giftige grote slang**.

met **BBC** = **BIC / TBC / ABC** – met **BAO** = **BEO / niet BOA** → 2 letters worden verplaatst.

met **B2B** = **niet BOB** → **B2B** is geen drielettergroep!



4. Volg Dwars aan het einde van deze laan, via het zebrapad, de drukke Kortrijkse Steenweg en wandel via het weede zebrapad het Citadelpark in.

Begeef je even verder via een trap tot het monument voor Oswald de Kerchove de Denterghem,

**Vraag 7:** Hoeveel van volgende teksten: **“GRAAF OSW DE KERCHOVE DE DENTERGHEM”** – **“COMTE OSW DE KERCHOVE DE DENTERGHEM”** – **“GRAAF OSW.DE KERCHOVE DE DENTERGHEM”** – **“BRONGIETERIJ VINDEVOGEL”** – **“FONDERIE VINDEVOGEL GENDBRUGGE”** – **“C.V.D. MEERCHE”** komen voor op dit monument? (Let niet op de onduidelijke spatie tussen DE en KERCHOVE)

K.U.: **1** – **2** – **3** – **4** – **5** – **6**.

**GRAAF OSW DEKERCHOVE DE DENTERGHEM”** is gelijk aan **“GRAAF OSW.DEKERCHOVE DE DENTERGHEM”**: Puntje mag weggedacht worden.

**“BRONGIETERIJ VINDEVOGEL”** ≠ **“BRONZGIETERIJ VINDEVOGEL”** **“C.V.D. MEERCHE”** ≠ **“G.V.D. MEERCHE”**

**“FONDERIE VINDEVOGEL GENDBRUGGE”** → Twijfel **CENDBRUGGE”** daarom werd ook **3** goedgekeurd.



5. Neem nu de volgende trap en vervolgens naar L.

Maar los eerst aan het beeld met twee roofdieren de volgende vraag op:

**Vraag 8:** Wat is het getal dat het aantal poten aangeeft die voorkomen op dit beeld?

M.A. : tweevoud – drievoud – viervoud – vijfvoud – zesvoud – **priemgetal**.

4 van antilope

2x 4 van tijgers

1 x handtekening “Jacques de Lalaing”.

POOT = ook handtekening !!!

TOTAAL 13



6. Viersprong R richting speelplein.

7. Aan speelplein L en wandel verder langs het speelplein.

Achter het speelplein zien we aan de westzijde het Casino herbouwd na WO 2. Het oorspronkelijk gebouw dat hier stond maakte deel uit van het Feest- en Floraliapaleis gebouwd voor deze expo.

8. Viersprong voorbij het speelplein R = richting boomstammen.

Ga tijdens je wandeling op zoek naar de gedenksteen met “BURGEMEESTER E.CLAEYS” op de plaats waar een deel van het Feest- en Floraliapaleis van de expo stond :

**Vraag 9:** In welk jaar werd het gebouw, vermeld op de gedenksteen met "BURGEMEESTER E.CLAEYS" & "SCHEPEN VAN OPENBARE WERKEN E.DE GROOTE", herbouwd?

**1952 1949**

Zie inleiding na wegopdracht 8: "Tijdens je wandeling" → We wandelen tweemaal een gedenksteen met "BURGEMEESTER E.CLAEYS" (2<sup>de</sup> maal aan het S.M.A.K.)



9. Driesprong L 'Eugène Felixdreef'. Begeef je even verder tot het oorlogsmonument:

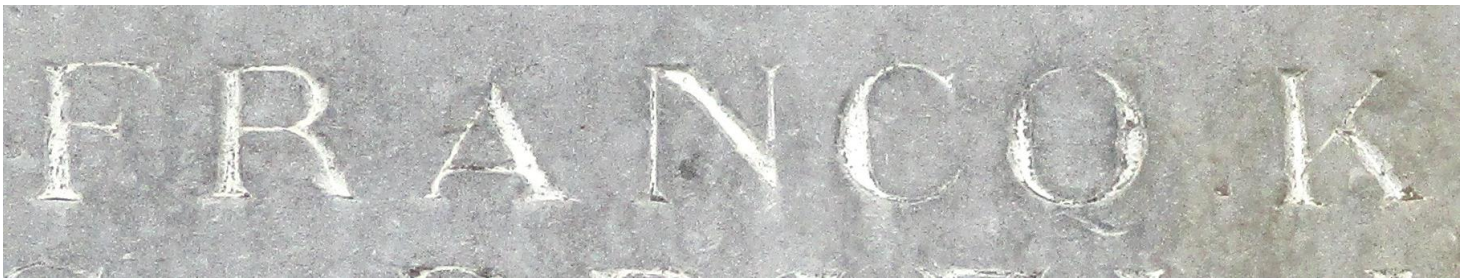
**Vraag 10:** Noteer telkens de eerste letter van de voornaam van een 'strijder', vermeld op dit oorlogsmonument, wiens familienaam beantwoordt aan één van volgende cryptische omschrijvingen.

1. Deze raakt geblesseerd.
2. Deze antenne is erg mager.
3. Deze deken slaapt onder zichzelf.
4. Deze boodschapper is van hoge rang.
5. Deze afzender betaalt de kosten.

VERSTAPPEN F  
SPRIET O  
DE DEKEN M  
GABRIEL M  
FRANCQ K

1/F - 2/O - 3/M - 4/M - 5/-

**OPGELET!!** We lezen niet FRANCO maar FRANQ



10. Verder RD zo kom je aan het Kuipke.

los met gegevens op de twee bronzen reliëfs op de voorgevel van het Kuipke volgende vraag op:

**Vraag 11:** Welke van volgende gegevens zijn te zien **op beide** reliëfs?

M.A.: **een kaalkop** – een beker – **een buiging** – een pistier – **een knikker** – een koprol.

“Op beide reliëfs”: Moeten op de twee voorkomen.

KAALKOP = iemand met een kaal hoofd

FACULTATIEF :KNIKKER → Uitdrukkingen hebben voorrang → ‘een kale knikker’ = een kaal hoofd

BUIGING = het voorover laten knikken van bovenlichaam of hoofd. Zie Prisma Belgische editie, rode kافت



11. Voorbij het Kuipke R ‘Eugène Felixdreef’ blijven volgen.
12. Y-sprong R. Blijft ‘Eugène Felixdreef’.
13. Wandel tot aan de voorgevel van het S.M.A.K.:

**Vraag 12:** Wat is de betekenis of synoniem van een woord dat je kan scrabbelen met vier opeenvolgende letters van de naam van een weekday die voorkomt in de witte tekst met "openingsuren" op een raam aan de voorgevel van het SMAK ?

M.A.: zandheuvel **NIET DUIN** → We lezen **LUND** (zonder letter i ≠ LUNDI  
voeg **NAAD** in maandag  
colon **DARM** in mardi  
ritmische beweging **DANS** in dinsdag  
beest **DIER** in vendredi  
waffel **MOND** in Mondays → **OPGELET: een weekday = één of meer... meervoud mag**

duo **NIET DUET** in Tuesday → **GEEN** opeenvolgende letters



**Vraag 13:** Wat zijn de exacte afmetingen, uitgedrukt in centimeter, van de twee ijzeren buizen van het kunstwerk (JA, dit is een kunstwerk) verticaal aangebracht bij de voorgevel van het S.M.A.K.?

Je hoeft geen meetlat of ander meetinstrument te gebruiken! g.v.

**550 – 310**





**Vraag 14:** Als je even naar binnen kijkt in het S.M.A.K. vind je op een zijmuur een 'laatste steen'.

Op welke datum werd hier deze laatste steen ingemetseld en op welke datum werd hier een eerste steen gelegd?

(Uitzondering op reglementspunt 22: Als het S.M.A.K. gesloten is mag je achter glas kijken.)

**30.3.1979 / 19 mei 2019**



14. Voorbij de voorgevel van het S.M.A.K. R:

**Vraag 15:** Waarop bevindt zich "MR PROPER"?

K.U.: baksteen – hardboard – plexiglas – **karton** – hout – metaal.

**Rein Dufait**

*Malkolos, 2016*

in situ S.M.A.K., Ghent

concrete, rope and cardboard boxes



**Vraag 16:** Vul deze logische reeks aan: 17 – 19 – 21 – 20 – 16 – 7.



- 15. Meebochten en verder RD langs een zijkant van het S.M.A.K.
- 16. Op het einde L. Het gebouw waar we nu langswandelen is het ICC.
- 17. Aan de houten paaltjes R.

Begeef je 20 m verder naar de ingang van het ICC voor de volgende vraag:

**Vraag 17:** Hoeveel personen zijn er afgebeeld op het bord met "ICC" en "WELKOM" in de omgeving van deze ingang van het ICC ?

M.A.: 5 – meer dan 5 – minder dan 6 – 6 – 7 – 8 – 9 – 10 – meer dan 10.

Je moet rekening houden met drie borden.

**OPGELET:** Het bord aan de ingang bestaat uit twee delen, zijn dus 2 borden. Alleen rekening houden met het onderste bord met de tekst "ICC" & "WELKOM". We zien op dit bord 5 afbeeldingen van personen. Op het tweede bord aan ingang van de parking zijn 8 personen afgebeeld. Uiterst rechts zou je nog een persoon kunnen herkennen met een klein detail van een hoofd en schouder. Daarom werd 9 ook goedgekeurd. Ook niet vergeten te antwoorden 'meer dan 5' & 'minder dan 6'!



18. Wandel nu richting hoofdweg en los bij het monument voor Emiel Claus de volgende vraag op:

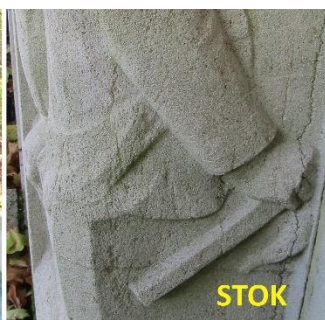
Het monument ter ere van Emile Claus is gemaakt door Yvonne Serruys, een van de weinige vrouwelijke beeldhouwers voor die tijd. Aan beide kanten van de kunstenaar zien we fragmenten van schilderijen van zijn bekendste werken: **'De Appeloogst'**, **'De Vlasoogst'**, 'De bietenoogst', 'De oude tuinman', 'Koeien bij het oversteken van de Leie'.

**Vraag 18: Wat houdt iemand afgebeeld bij dit monument vast?**

M.A.: **spade** – **stok** – **penseel** – **pallet** – **hoofd** – **vlas** – **peer**.

**PALET ≠ PALLET / geen peren maar appels → Zie ook inleiding**

**Bordje naast het monument gezien? We zien een vrouw die haar hoofd vasthoudt!**



19. Dwars na het oplossen van de vraag de hoofdweg via het zebrapad (OPGELET GEVAARLIJK) en wandel aan het metalen hek de Plantentuin (GUM) in.

Los tijdens je wandeling in de Plantentuin vgtp volgende vijf vragen op.

In de omgeving van de ingang zien we een groot bord met een grondplan van de Plantentuin:

**Vraag 19:** In de omgeving van de toegang zien we een groot bord met een grondplan van de plantentuin. In de legenda zien we een krullende pijl die de richting aangeeft naar de ingang van een bepaalde locatie.

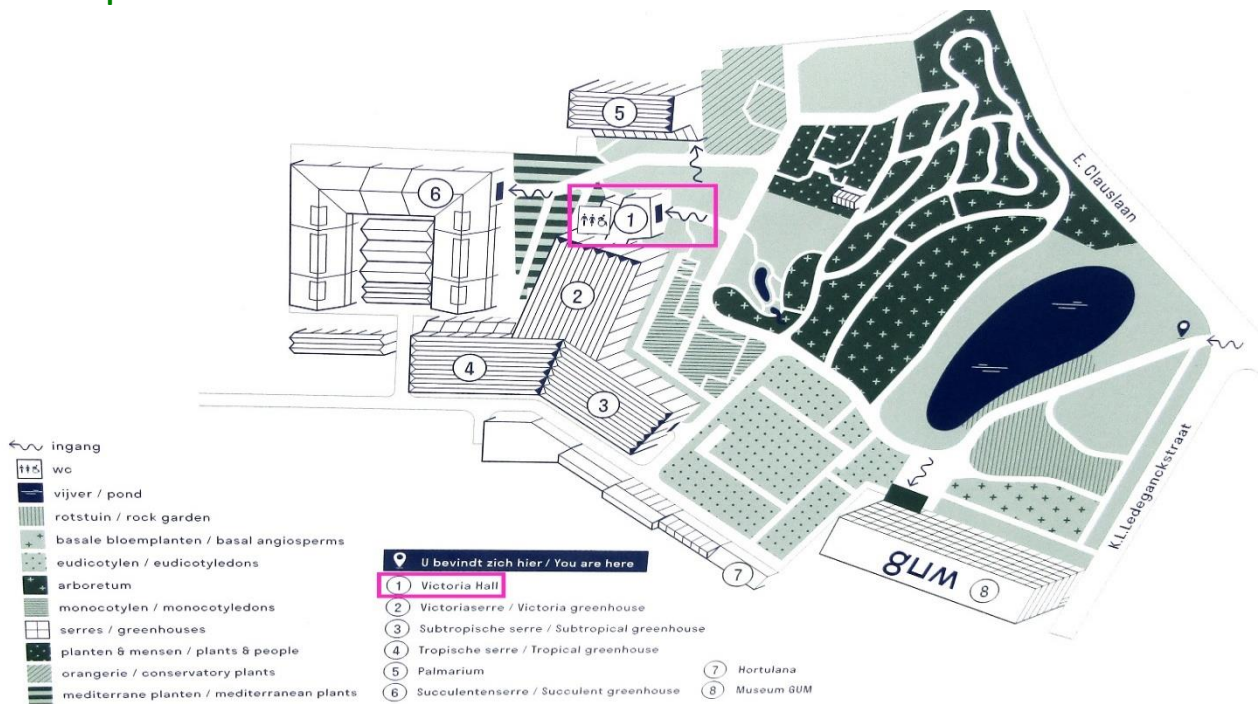
Welke van volgende pijlen, te zien op het grondplan van de plantentuin, wijst naar de ingang van de Victoria Hall?

M.A.: A. ← - B. ↗ - C. ↓ - D. →

Zoek geen val als de pijl wat schuin loopt. (Antwoorden met de letter die een goed antwoord voorafgaat.)

**OPGELET:** Niet alleen zoeken op het groot bord aan de ingang.

Zie inleiding: "Los tijdens je wandeling in de Plantentuin vgtp volgende vijf vragen op." Dus ook verder zoeken in de plantentuin.



Tijdens de wandeling zien we een aantal grote witte thematische bordes. Los uitsluitend met gegevens op deze bordes de volgende vier vragen op. Negeer alle andere bordes.

20. Wandel verder RD. Voor het gebouw met de grote skeletten naar R.

21. Blijf steeds RD wandelen. Tijdens de wandeling zien we een aantal grote witte thematische bordes. Na ± 100 m bochtenwerk bemerk je aan je rechterzijde zo'n bord met als thema 'Levengevers':

**Vraag 20: Welk hoofdtelwoord komt voor op dit bord?**

**duizend-en-één**

Zie ook reglement: Woorden met koppeltekens worden beschouwd als één woord. "Een" in de tekst op dit bord ≠ aan "één".

## LEVENGEVERS

Zonder planten is leven op aarde niet mogelijk. Planten maken de zuurstof die mensen en dieren inademen. Ze zijn ook de belangrijkste bron van voedsel ter wereld. Fruit, groente, granen, knollen en peulvruchten leveren ons alle voedingsstoffen die we nodig hebben om te leven: suikers, mineralen, eiwitten en vitamines.

Planten inspireren mensen tot **duizend-en-één** toepassingen: papier, kledij, bouw materiaal voor woningen, hernieuwbare energie en geneesmiddelen. Wetenschappers doen in de plantenwereld inspiratie voor nieuwe uitvindingen op. Ze ontwikkelen zelfreinigende stoffen die het water-afstotende oppervlak van de lotusbloem nabootsen, of ontwerpen licht verpakkingsmateriaal, geïnspireerd op de schil van de pompoen.

22. Keer om en neem dezelfde weg terug tot aan de ingang van de Plantentuin.

Los ondertussen met gegevens aan je rechterzijde de laatste drie vragen in de plantentuin op.

Begeef je naar de zwarte paal met o.a. de pijl richting Victoria Hall en los bij deze paal op het bord met als thema 'De Tropen nagebootst' de volgende vraag op:

**Vraag 21: In welk werelddeel groeit volgens gegevens op dit bord de koffieplant?**

**M.A.: Europa – Azië – Afrika – Amerika.**

**Volgens het infobord groeit de koffieplant ook in een serre van de plantentuin dus ook in Gent = Europa!!**

**Ook Azië heeft eilanden in de Indische Oceaan!!**

## DE TROPEN NAGEBOOTST

Welkom in de publiekscassen. De planten die je hier ziet, kunnen buiten niet overleven. Maar in het microklimaat van de kassen gedijen ze goed. In de warme Victoriakas zijn de spectaculaire reuzenwaterlilies (*Victoria amazonica*) de blikvanger van de zomer. Hun enorme bladeren hebben een draagvermogen van zo'n 15 kilo. Rond de vijver groeien moeras- en mangroveplanten met hun wortels in de modder. **In de kas ontdek je ook een koffiestruik (*Coffea arabica*) en andere eetbare gewassen.** De vochtige Tropische Kas voert je mee naar het schemerduister van het regenwoud. Wil je weten hoe een rubberboom (*Hevea brasiliensis*) voelt? Hoe groot een baobab (*Adansonia digitata*) wordt? Of de stekelige kapokbomen uit je vaderland terugzien? In de Subtropische Kas is het verrassend frisser. De aangename geur van citrus (*Citrus spp.*) waait er je tegemoet. Je ontdekt er de kaneelboom (*Cinamomum verum*), de tomatenboom (*Solanum betaceum*), de kurkeik (*Quercus suber*) en nog veel meer soorten uit streken met een mediterraan klimaat.

**KOFFIE**

Koffiebonen zijn de gedroogde en gebrande zaden van de koffieplant (*Coffea spp.*). Hoewel de plant van nature voorkomt in **Afrika** en op de eilanden in de **Indische Oceaan**, is **Brazilië** de belangrijkste koffieproducent.

Wat verder volgende vraag:

De eerste zin van de acht zinnen tellende eerste paragraaf van de inleidende tekst op het bord met als thema 'DE EENZAADLOBBIGEN' begint met "Er bestaan meer dan 300.000 verschillende soorten bloemplanten". De eerste zin van de tweede paragraaf van deze tekst begint met "In deze afdeling vind .."

**Vraag 22: Wat is de betekenis of synoniem van een drie- of vierletterwoord verborgen in de ontbrekende tekst van de eerste zin van de tweede paragraaf van de inleidende tekst te lezen op zo'n bord?**

M.A.: jong varken – boon – voornemen – kwab – pijn – uitroep van verbazing of schrik.

BIG ZAAD PLAN LOB WEE JEE

JE EenzaadLOBBIGe bloemPLANTen

OPGELET: Een 2<sup>e</sup> bord heeft dezelfde 1<sup>e</sup> paragraaf.

In de 1e zin van de 2<sup>e</sup> paragraaf is er één woord verschillend!

je tWEEzaadlobbige bloemplanten

Boon = facutatief

# DE EENZAADLOBBIGEN

Er bestaan meer dan 300.000 verschillende soorten bloemplanten, planten die bloeien en zaad produceren. Wetenschappers gingen op zoek naar een logische orde in die veelheid. Ze deelden de planten in volgens uiterlijke kenmerken, zoals het aantal meeldraden. Een helder systeem, dat meer dan 200 jaar stand hield. DNA-onderzoek leidde op het einde van de twintigste eeuw tot een gedeeltelijke herziening van die indeling. Vandaag delen wetenschappers bloemplanten in volgens erfelijke verwantschappen. Zo ontstaat een echte stamboom. De voorouders zijn de basale bloemplanten, hun nakomelingen zijn de eenzaadlobbige en tweezaadlobbige bloemplanten.

In deze afdeling vind je eenzaadlobbige bloemplanten. De ontluikende planten tellen slechts één kiemblaadje. De meeste eenzaadlobbigen hebben smalle, langwerpige bladeren met parallelle nerven en bloemen met kransen van drie bloemblaadjes. Grassoorten horen tot deze groep. Veel eenzaadlobbigen zijn bolgewassen, zoals de tulp (*Tulipa spp.*). Ze bloeien uitbundig in de lente en de zomer. De Nerine met zijn opvallende roze bloemen bloeit in de herfst.

# ORDELIJKE PLANTENBEDDEN

Er bestaan meer dan 300.000 verschillende soorten bloemplanten, planten die bloeien en zaad produceren. Wetenschappers gingen op zoek naar een logische orde in die veelheid. Ze deelden de planten in volgens uiterlijke kenmerken, zoals het aantal meeldraden. Een helder systeem, dat meer dan 200 jaar stand hield. DNA-onderzoek leidde op het einde van de twintigste eeuw tot een gedeeltelijke herziening van die indeling. Vandaag delen wetenschappers bloemplanten in volgens erfelijke verwantschappen. Zo ontstaat een echte stamboom. De voorouders zijn de basale bloemplanten, hun nakomelingen zijn de eenzaadlobbige en tweezaadlobbige bloemplanten.

In deze afdeling vind je tweezaadlobbige bloemplanten. De ontluikende planten tellen twee kiemblaadjes. De volwassen planten hebben meestal bladeren met een hoofdnerf en zijnerven. Hun bloemen tellen kransen van vier of vijf blaadjes. De tweezaadlobbigen zijn verder geclassificeerd volgens erfelijke kenmerken. In de Plantentuin wandel je letterlijk door deze classificatie. Tussen de brede paden vind je bloemplanten die tot dezelfde informele groep behoren. De smalle paden scheiden de ordes en families van elkaar.

Een laatste vraagje in de plantentuin:

**Vraag 23: De rododendron maakte de faam van Gent als centrum van de sierplantenteelt. Tijdens de wereldtentoonstelling werd de expo massaal versierd met deze plant. Waarom was de Gentse regio zo geschikt voor het kweken van rododendrons?  
de zure bodem – kalkarme grondwater**

## BLOEMEN OP MAAT

In deze afdeling vind je een indrukwekkende verzameling rododendron- (*Rhododendron*) en camelia- (*Camellia*) planten. In de late lente kleuren ze uitbundig geel, rood, roze en oranje, een spektakel dat je niet mag missen. De rododendrons verwijzen naar de faam van Gent als centrum van de sierplantenteelt in de negentiende eeuw. Hoveniers sloegen toen aan het experimenteren om planten met veel mooie, grote bloemen te krijgen. Via selectie en kruising van bestaande rassen met de beste eigenschappen creëerden ze nieuwe rassen op maat, 'cultivars' genaamd.

De zure bodem van Gent en omstreken bleek vooral geschikt voor de kweek van rododendron en azalea-cultivars, een plant die oorspronkelijk uit Japan en China kwam. De weelderige sierplanten uit Gent maakten furore op de Europese markten. Gent kreeg er een eretitel voor, 'La capitale de la Flore'.

Sinds de tweede helft van de 19de eeuw is de rododendron vaste waarde in veel Gentse kwekerijen. De bloem doet het goed in het kalkarme grondwater van de regio.

23. Verlaat de plantentuin naar R. en wandel over het zebra-pad verder RD. 'Hofbouwlaan' HNV
24. Dwars aan het tweede zebra-pad de laan, d.i. juist voor "Centrum" en wandel verder naar R.
25. Driesprong RD en even verder bemerk je de achterzijde van het Museum voor Schone kunsten.

Het Museum voor Schone Kunsten (MSK) werd in 1898 ontworpen door stadsarchitect Charles van Rysselberghe. Hij zag het museum als een tempel ter verheerlijking van de kunst. Dat is al heel duidelijk als je voor de hoofdingang staat, de trappen met de ionische zuilen doen je eventjes terugkeren naar het oude Griekenland. Ondanks de verwijzingen naar de Oudheid was zijn ontwerp voor die tijd revolutionair. Werken met slechts één bouwlaag en de ruimtes indirect verlichten via het dak was ongezien. Zijn concept kreeg veel navolging in de 20ste eeuw.

Op 9 mei 1904 werd het Museum plechtig ingehuldigd door koning Leopold II.

Al snel bleek het museum te klein. Het 'Uitvoerend Comité van de Wereldtentoonstelling' zocht een geschikte ruimte voor een prestigieuze tentoonstelling 'Oude Kunst in Vlaanderen' waarbij Hubert (+1366-1426) en Jan (+1390-1440) Van Eyck de blikvangers zouden zijn. Deze stuurgroep stelde een uitbreiding voor. Van Rysselberghe kroop opnieuw achter zijn tekentafel. Hij bleef zijn principe om met één bouwlaag te werken trouw en ontwierp een grote U-vormige aanbouw en twee analoge halfcirkelvormige uitbouwsels aan de west- en oostzijde van het museum.

Hierdoor werd de oppervlakte van het Museum quasi verdubbeld. In amper zeven maanden tijd werd de klus geklaard. De tentoonstelling bracht niet alleen meesterwerken van de Vlaamse kunst maar ook schilderijen of voorwerpen die een beeld gaven van het leven in onze regio, Vlaanderen moest immers verheerlijkt worden.

Na een grondige restauratie in 2006 is het museum weer te bezichtigen in zijn volle glorie zoals in 1913.

Los volgende mini omloopvraag op met gegevens te zien op de gevels van het MSK **vanaf hier tot wegopdracht 28:**

**Vraag 24:** Op veertien hoeken van dit gebouw zien we een wapenschild, geflankeerd door frivole schildhouders. Op die wapenschilden **komen namen** voor van belangrijke kunstenaars met hun geboorte- en sterfjaar. Blijkbaar twijfelde men want bij sommigen is alleen het sterfjaar vermeld.



**Van hoeveel van deze kunstenaars wordt op een van deze wapenschilden alleen het sterfjaar vermeld?**

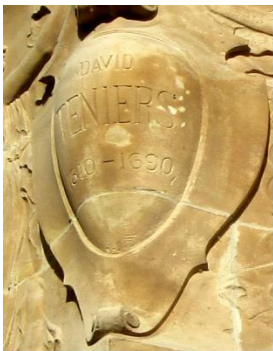
**K.U.:** 4 - 5 - 6 - 7.

Sommige wapenschilden zullen door het gebladerte misschien minder zichtbaar zijn daarom krijg je alvast de twee hiernaast afgebeelde wapenschilden, waarop alleen het sterfjaar vermeld is, cadeau. G.V.

**We vinden op vijf wapenschilden een naam van een kunstenaar met alleen het sterfjaar.**

**MAAR OPGELET: Op één wapenschild staan twee namen van een kunstenaar met alleen hun sterfjaar, namelijk de gebroeders Van Eyck.**

**Twijfel is niet mogelijk als je de tekst leest over het MSK. Daarin was hun sterfdatum vermeld. Zo kon je met zekerheid weten dat de twee datums op deze wapenschild hun sterfjaar is.**



**DAVID TENIERS**  
1610-1690



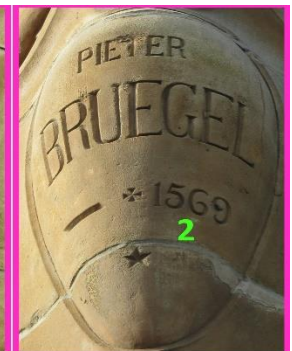
**GASPAR DE CRAIJER**  
1582-1669



**FRANS DUQUESNOY**  
1594-1644



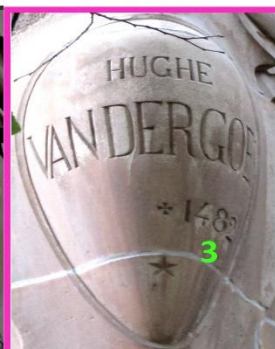
**CLAUS SLUTER**  
- 1402



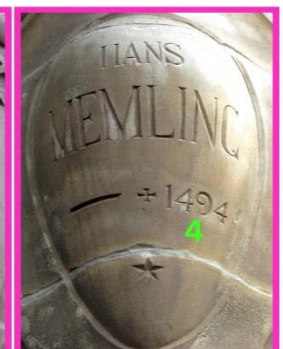
**PIETER BRUEGEL**  
- 1569



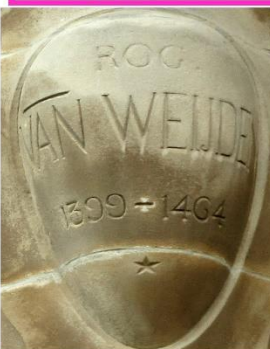
**QUINTE METSIJS**  
1466 - 1530



**HUGHE VAN DERGOES**  
- 1482



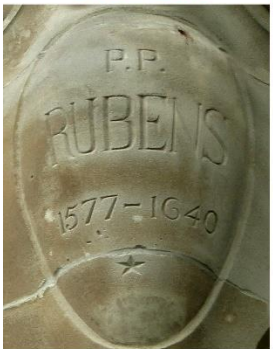
**HANS MEMLING**  
- 1494



**ROG. VAN WEIJDEN**  
1399 - 1464



**HVB - JOH VAN EIJCK**  
+ 1426 + 1440



**P.P. RUBENS**  
1577 - 1640



**ANT. VAN DIJCK**  
1599 - 1641



**JACOB JORDAENS**  
1593 - 1640



**Vraag 25:** In de tekst onder “Edmond Van Beveren” bekleedt zowel in de Nederlandstalige als de Franstalige tekst in de lijst van meest voorkomende klinkers logischerwijs de letter E de eerste plaats. Met de medeklinkers is dit in deze teksten ook zo maar dit is toch minder evident.

Welke medeklinker staat op de 1ste plaats in deze teksten? **H**

**H**IJ WAS DE VADER DER WERKERSBEWEGING IN VLAANDEREN

**L**FUT LE PERE DU MOUVEMENT OUVRIER EN FLANDRE

NIET de R → Er wordt niet gevraagd naar de meest voorkomende medeklinker in deze teksten.

De L is wel de eerste medeklinker in die tekst maar staat op de TWEEDE plaats staat in die Franse tekst!



27. We blijven op het voetpad en bochten mee richting de hoofdingang van het MSK.

Los in de omgeving van de hoofdingang van het MSK de volgende vraag op:

**Vraag 26:** Het MSK en de Plantentuin, om het in een plantenterm uit te drukken, doen aan kruisbestuiving.

Bruggen worden geslagen tussen beide instellingen lezen we op een bordje.

Als 10 bij 15 hoort en 10 bij 12, wat hoort er dan bij tweemaal 23 volgens gegevens op dit bord?

TIP: Denk aan kruisbestuiving.

PLANTKUNDE **10** KUNSTWETENSCHAP **15**

WETENSCHAPPELIJKE KENNIS (17 – 6) **23** ARTISTIEKE INTERPRETATIE (10 – 13) **23**

OBSERVATIE **10** VERWONDERING **12**

kruisbestuiving = wederzijdse beïnvloeding, inspiratie

Bij elkaar horen = samen een geheel vormen

MSK organiseert ook regelmatig instaprond-leidingen bloemen en planten in de kunst. Voor deze bijzondere wandeling legden het museum en de plantentuin hun collecties en hun kennis samen en wordt een brug geslagen tussen plantkunde en kunstwetenschap, wetenschappelijke kennis en artistieke interpretatie, observatie en verwondering.

In de perkjes rond het museum bloeien afhankelijk van het seizoen:

- |                  |                 |
|------------------|-----------------|
| — Witte lolie    | — Kogeldistel   |
| — Iris           | — Gele papaver  |
| — Akelei         | — Winterakoniet |
| — Anjer          | — Bernagie      |
| — Dagschone      | — Campanula     |
| — Datura         | — Acanthus      |
| — Kaardebol      | — Primula's     |
| — Saffloerdistel | — Knolbegonia's |
| — Maaßdenpalm    | — Viooltjes     |

Vandaag niet te zien? Kom nog eens terug in een ander seizoen of bewonder deze bloemen en planten in het museum. Je vindt ze onder andere terug op de kunstwerken van Jan Davidsz de Heem en Daniël Seghers.

MSK organiseert ook regelmatig instaprond-leidingen bloemen en planten in de kunst. Voor deze bijzondere wandeling legden het museum en de plantentuin hun collecties en hun kennis samen en wordt een brug geslagen tussen plantkunde en kunstwetenschap, wetenschappelijke kennis en artistieke interpretatie, observatie en verwondering.



28. Dwars voor de hoofdingang de weg via het zebra-pad richting het beeld met twee naakte mannen.

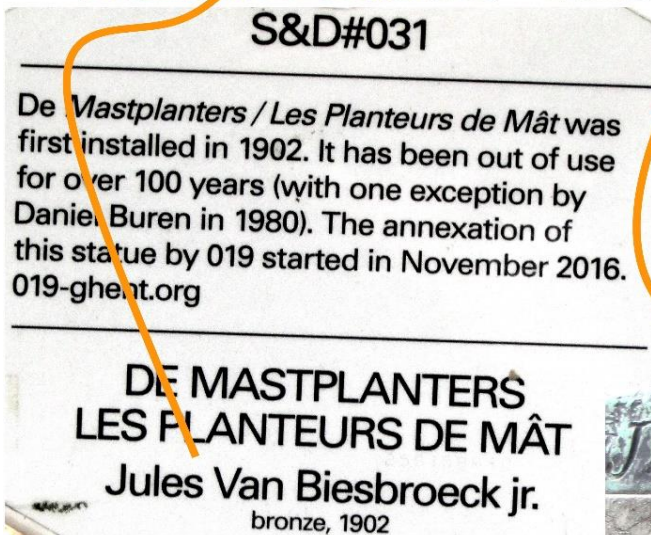
Los vanaf hier tot wegopdracht 31 met gegevens te zien op je wandeling de vier volgende vragen op:

**Vraag 27: In welk jaar werd, v.g.t.p., het beeld met de twee naakte mannen gemaakt?**

**1900 – 1902 – 1904**

**OPGELET: "Los vanaf hier tot wegopdracht 31 met gegevens te zien op je wandeling" in de vraag.**

**Even verder vonden we op een plan "Vlaggeplanters Jules Van Biesbroeck 1904"**



- J 'De Vechtende Tijgers' – Jacques de Lalain, 1951
- K 'Vlaggeplanters' – Julius Van Biesbroeck, 1904
- L 'Moorke' – Louis Mast, 1888



29. Wandel verder RD over het asfalt langs de vijver richting de houten paaltjes 'Gustaaf Den Duytsdreef'. Begeef je eerst naar de vijver tot het waarschuwingsbord met een zwemvogel voor volgend vraagje:

**Vraag 28: Cryptisch: d + b = ? (antwoorden met slechts één letter)**

**p**  
 een d + b rood = d → Maar de eend staat op zijn kop!! Zo lezen we de letter P!!!



## Vraag 29: Wat is het jongste jaartal uit de 19<sup>de</sup> eeuw vermeld op het groot bord met Sakala?

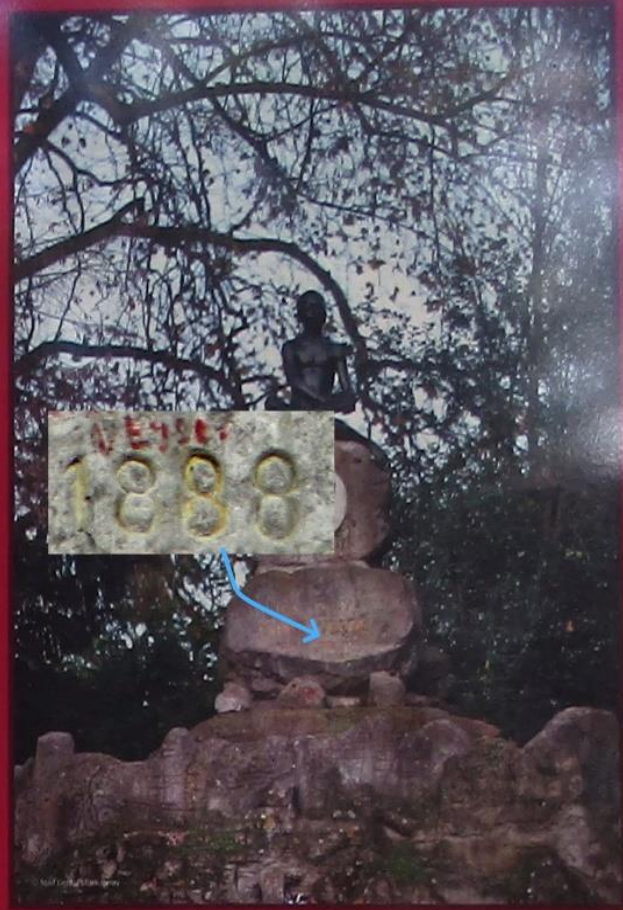
1888

### Citadelpark

Het Citadelpark werd aangelegd op de hoogte tussen de Leie en de Schelde. Dit hooggelegen stuk vormde ooit de zwakke plek in de verdediging van Gent. De rest van Gent kon moeiteloos ontoegankelijk gemaakt worden door de laaggelegen meersen rond de stad onder water te zetten. Daarom was die ene plek in de 16de eeuw beveiligd door massieve versterkingswerken.

In 1819 liet koning Willem I van het Verenigd Koninkrijk der Nederlanden er nog een nieuwe citadel bouwen. Vanaf 1831 na de afscheiding van België, deed de citadel dienst als kazerne, tot ze uiteindelijk, in 1871 gesloopt werd. Alleen de toegangspoort bleef bewaard en ook een aantal kazematten, zwaar beveiligde geschutskelders. In 1875 werd er het stadspark aangelegd. Het kreeg de naam Citadelpark, ter herinnering aan de gesloopte vesting. Het ontwerp was van Hubert-Jan Van Hulle, de hortulanus (hoofdtuinier) van de plantentuin van de Gentse universiteit. Aan de rand van het park bevinden zich het Museum voor Schone Kunsten en het SMAK, het stedelijk museum voor actuele kunst. In 1984 werd het park beschermd, dit zowel omwille van de fraaie aanleg als om de talrijke, unieke specimen van zeldzame bomen. De aanleg wist handig gebruik te maken van de natuurlijke variatie van het terrein en van de restanten van de citadel om er een boeiend parklandschap te creëren, met heel veel variatie.

In het park werden beelden opgesteld, zoals de massieve vergulde leeuw, die Jacob van der Cruyssen in 1732 maakte als gevelbekroning van het intussen verdwenen Pakhuis op de Korenmarkt. Er staan ook werken van befaamde kunstenaars als Jacques de Lalaing, Jules Lagae, Jules Van Biesbroeck e.a. In het park werden ook enkele gedenktekens opgericht ter nagedachtenis aan bekende Gentenaars. Eén monument is bij de Gentenaars bijzonder geliefd, het zogenaamde 'Moorke' (Gents voor "zwartje"). Dit beeld, een werk van de Gentse beeldhouwer Louis De Bast, bekroont een rotspartij, waarop de portretmedaillons van de broers Joseph en Lieven Van De Velde aangebracht zijn, Gentse koloniale pioniers in de Congo-Vrijstaat, de latere Belgische kolonie Congo. Het beeld stelt Sakala voor, een Congolees jongetje, dat Lieven Van De Velde in 1884 meebracht naar Gent. Sakala liep school in Gent en verbaasde door zijn intelligentie. Helemaal in de geest van die tijd werd hij aanvankelijk door de Gentenaars bekeken als een "wilde uit de brousse", maar al gauw wist hij hun hart te veroveren. De koloniale exploitatie van Congo verliep ten koste van de lokale bevolking. Het Stadsbestuur betreurt de vele Congolese slachtoffers omgekomen ten tijde van de Vrijstaat.



### Le parc de la Citadelle

Le parc de la Citadelle fut aménagé sur une hauteur située entre la Lys et l'Escaut. Cette élévation de terrain avait été longtemps le point faible dans le système de défense de Gand. La plupart des environs de la ville pouvaient être facilement inondée, ce qui rendait la ville impenetrable de cette côté-là. Par contre, la hauteur, vrai talon d'Achille de la défense, devait être munie de fortifications massives, les premières datant du 16<sup>ème</sup> siècle. En 1819, le roi Guillaume I des Pays-Bas réunis ordonna d'y construire une citadelle encore plus imposante. Après l'indépendance de la Belgique, la citadelle servit de caserne jusqu'en 1871, quand il fut décidé de démolir ce colosse, devenu inutile. On s'en conserva que la porte d'entrée et quelques casemates, des abris fortifiés pour l'artillerie. En 1875, la ville de Gand y fit aménager un parc selon les dessins d'Hubert-Jean Van Hulle, le jardinier en chef du jardin botanique de l'université. Au bord du parc se trouvent le Musée des Beaux-Arts et le musée SMAK, le musée municipal d'art contemporain. En 1984, le parc fut classé monument historique, non seulement à cause de son aménagement particulier, mais aussi en raison de sa précieuse collection d'arbres rarissimes. La variation naturelle du terrain accidenté et les restes de la citadelle aidaient beaucoup à former un paysage de parc captivant.

Le parc est orné de plusieurs sculptures. On y voit le lion géant doré, que Jacob van der Cruyssen réalisa en 1732 pour le couronnement du « Pakhuis » (entrepôt) au Marché aux Grains, ainsi que des œuvres de Jacques de Lalaing, Jules Lagae, Jules Van Biesbroeck, parmi d'autres. Dans le parc, on rencontre aussi quelques monuments commémoratifs de gentoits célèbres. Un monument particulier se réjouit d'une affection spéciale des gentoits, c'est le soi-disant « Moorke » (gentoits pour « petit noir »). Cette statue, œuvre du sculpteur gentoits Louis De Bast, couronne un massif de rocher, sur lequel sont appliqués les portraits en médaillon des frères Joseph et Lievin Van de Velde, pionniers coloniaux de l'Etat indépendant du Congo, plus tard la colonie belge du Congo. La statue représente Sakala, un petit garçon congolais, que Lievin Van Velde emmena avec soi à Gand. En 1884, Sakala alla à l'école à Gand, où il faisait preuve d'une intelligence remarquable. Au début, conformément à la mentalité de l'époque, les gentoits doivent l'avoir regardé comme « un sauvage de la brousse », mais bientôt, ils commençaient à le chérir. Pour la population indigène, l'exploitation coloniale a été un fardeau meurtrier. La ville de Gand déplore les nombreuses victimes congolaises de l'Etat indépendant du Congo.

### Citadel Park

Citadel Park was laid out on the height between the rivers Lys and Scheldt. This elevation once was the weak spot in the defence of Ghent. The rest of Ghent could easily be made inaccessible by flooding the low-lying wetlands that surround the city. Why this particular spot had already been secured by massive fortifications in the 16th century. In 1819, King William I of the United Kingdom of the Netherlands had a new citadel built here. Since 1831, after the independence of Belgium, the citadel served as a barracks, until it finally was demolished. In 1871, only the entrance gate and some casemates, heavily secured artillery bunkers, were preserved. In 1875, the city park was laid out. It was given the name Citadelpark in remembrance of the demolished fortress. The design was by Hubert-Jan Van Hulle, the head gardener of the Botanic Garden of the University of Ghent. On the edge of the park are the Museum of Fine Arts and the SMAK, the municipal museum of contemporary art. In 1984 the park was protected, because of its beautiful layout and the numerous rare trees that can be found there. The natural variation of the site and the remains of the citadel were cleverly used to create a fascinating parkland, with lots of variation.

Statues were put up in the park, such as the massive gilded lion that Jacob van der Cruyssen made in 1732 to top the gable of the "Pakhuis" (warehouse) at the Grain Market, which has long gone since. Works by artists such as Jacques de Lalaing, Jules Lagae, Jules Van Biesbroeck can be seen. Some memorials were erected in memory of famous citizens of Ghent. One monument is particularly popular with the citizens of Ghent, the so-called "Moorke" (the Ghent dialect word for "little black boy"). This work by the Ghent sculptor Louis De Bast tops a mass of rocks, on which the portrait medallions of the brothers Joseph and Lieven Van De Velde were put. They were colonial pioneers in the Congo Free State, which later became the Belgian colony Congo. The statue represents Sakala, a Congolese boy that Lieven Van De Velde brought to Ghent. In 1884, Sakala was educated in Ghent and astonished everyone with his intelligence. All in the spirit of that time, he was initially viewed by the citizens of Ghent as a "savage from the bush", but he soon managed to conquer their hearts. The colonial exploitation of Congo victimized the local population. The Ghent City Council deplores the many Congolese victims who died in the time of the Congo Free State.

Even verder aan je linkerkant bemerk je een monumentale toegangspoort:

**Vraag 30:** Los met wat schoolherinneringen uit de geschiedenis- en rekenles volgend vraagje op. **3158**

**OPGELET:** Los volgend vraagje op!! Hier wordt een opdracht gegeven geen vraag!! De volgende vraag vinden we terug in de tekst over de Citadel!! "De site werd alleen gebruikt als infanterie- en artilleriekazerne. In totaal waren er hier tussen 1830 & 1869 meer dan 120.000 soldaten gelegerd. *Becijfer eens hoeveel dit er ongeveer per jaar waren? Veel dus.*"

Tussen 1830 & 1869 = 38 jaar →  $120.000 : 38 = 3157,89474 =$  ongeveer **3158**

Bereken met gegevens op deze ingangspoort het bouwjaar van deze ingangspoort. **1826**

Een opdracht moet ook uitgevoerd worden.

XI + 1815 (slag van Waterloo)

"NEMO ME IMPUNE LACESSET, ANNO XI POST PRAELIUM AD WATERLOO EXSTRUCTA" = "Niemand zal me onbestraft belagen in het 11e jaar na Waterloo"



Het Citadelpark werd aangelegd op de plaats waar de Hollandse citadel van Gent stond, gebouwd tussen 1819 en 1831. De citadel was nog maar gedeeltelijk afgewerkt en feitelijk reeds voorbijgestreefd door de moderne oorlogsvoering. De site werd alleen gebruikt als infanterie- en artilleriekazerne. In totaal waren er hier tussen 1830 & 1869 meer dan 120.000 soldaten gelegerd. *Becijfer eens hoeveel dit er ongeveer per jaar waren? Veel dus.*

De monumentale ingangspoort die we hier zien is het meest opvallende overblijfsel van deze citadel. In de aanloop van de wereldexpo wou men de citadelkazerne volledig afbreken, na protest van historici kon de poort behouden worden. Bovenaan lezen we in gouden letters een Latijnse tekst, vertaald: "Niemand zal mij ongestraft aanvallen".

30. Aan vijfsporang steeds de richting naar fietsknooppunt 48 volgen = 'Louis Hanssensdreef'. Los volgende vraag op met gegevens te zien op je wandelweg tussen wegopdracht 29 en fietsknooppunt 48:

**Vraag 31:** We wandelen op dit stukje parcours een aantal straatnaamborden voorbij gewijd aan Gentse beroemdheden. Op deze borden zijn ook hun geboorte- en sterfjaar vermeld.

Trek voor elk vermelde beroemdheid op dit stukje parcours zijn geboorteaar af van zijn sterfjaar en maak dan de som van de cijfers van de uitkomst.

Wat is dan het resultaat van deze bewerking?

M.A.: **9 - 10 - 11 - 12 - 13.**

**OPGELET:** Er wordt niet alleen gevraagd naar de vermelde beroemdheden op straatnaamborden.

Op het einde vinden we een standbeeld van Koning Boudewijn met zijn geboorte- en sterfdatum.

Ook goed kijken in zijddreef met "Jozef Mengal" = in de omgeving van je wandelweg.

Koning Boudewijn 1930-1993 = 63 = 9

Gustaaf Den Duyts 1850-1897 = 47 = 11

Louis Hanssens 1777-1852 = 75 = 12

Jozef Mengal 1784-1851 = 67 = 13



31. Aan fietsknooppunt 48 toegekomen de hoofdweg (= Kortrijkse Steenweg) dwarsen via het zebrapad aan je rechterkant.
32. Zo belanden we terug in de 'Koningin Astrid laan'.
33. Viersprong RD.  
Los in dit stukje van deze straat de laatste vraag op. Rechts wandelen en alleen rechts zoeken.

**Vraag 32:** *We zien hier een mooi geheel van 9 op 4.*

*Bij de hoeveelste in de rij van dit geheel kan je iets horen rinkelen?*

De rij bekijken van links naar rechts g.v.

**4<sup>de</sup> – 7<sup>de</sup>**

**We zien 4 rijen met telkens 9 tegels.**

**Op de tweede & derde rij zien we op deze tegels afbeeldingen van personen.**

**De 4<sup>de</sup> & de 7<sup>de</sup> op de 2<sup>de</sup> & 3<sup>de</sup> rij stellen een nar voor met belletjes.**



34. Op het einde van deze straat wandel je langs dezelfde weg als in het begin van de zoektocht terug naar het Sint-Pietersstation waar de zoektocht eindigt.

**Schifting 1: 6836**

**Schifting 2: 20**